

Selbsthilfe für pflegende Angehörige – Gestaltungs- und Finanzierungsmöglichkeiten

Fachtag „Pflege vor Ort“

Bad Saarow

28.05.2024

Ihre Referentin:
Ulrike Kaufmann



0331 7043749
kaufmann@demenz-brandenburg.de

Angehörigen(selbsthilfe)gruppen

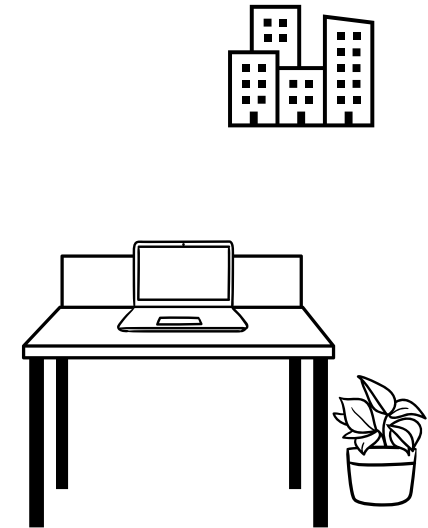
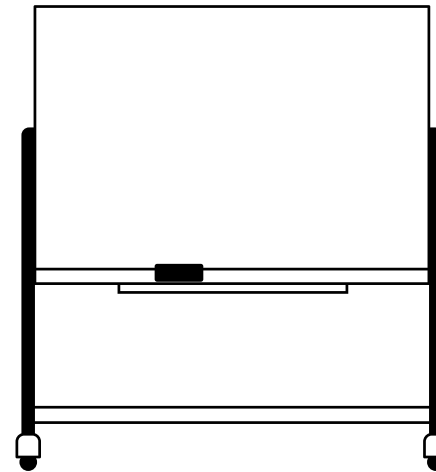
Selbstorganisiert
Angehörige organisieren,
moderieren
Entscheiden über Inhalte
und Finanzen



Angeleitet
Träger organisiert und
moderiert, kümmert sich
um Finanzen
Angehörige entscheiden
mit über die Inhalte

Ansprechpartner für Selbsthilfegruppen

- Selbsthilfekontaktstellen
- Kommunen und Landkreise
- Soziale Träger
- vdek



Voraussetzungen für die Selbsthilfeförderung

- mindestens 6 Mitglieder, offen für neue Mitglieder
- Gründungstreffen dokumentieren
- verlässliche und kontinuierliche mind. monatliche Treffen, mind. 4 Teilnehmer
- Neutral und ehrenamtlich
- Dokumentation von Mitteleinnahmen und Ausgaben
- gesondertes Konto, ggf. Unterkonto

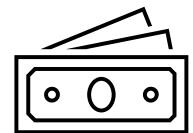
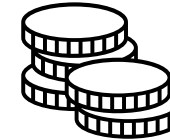
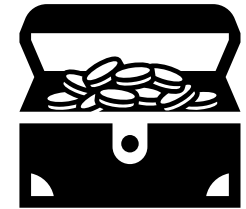
Rahmenvereinbarung Brandenburg von 2009

Vereinbarung Land Brandenburg mit Landkreisen nach §45c und §45d SGBXI

- Selbsthilfekontaktstellen, Beratung- und Koordinierungsstellen
- Niedrigschwellige Betreuungsangebote
- Ehrenamtliche
- Selbsthilfe

Finanzierungsmöglichkeiten von Selbsthilfegruppen

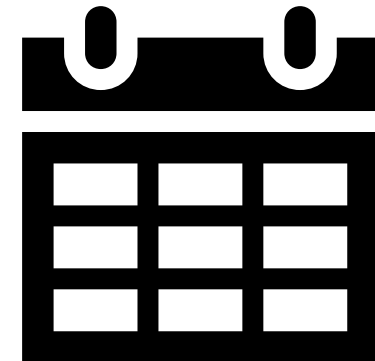
- **Gründungszuschuss nach §45 d**
 - Wenden Sie sich an vdek
- **Selbsthilfeförderung nach §20 SGB V**
 - Wenden Sie sich an die SEKIZ
- **Finanzierung nach §45a und d SGBXI**
 - Wenden Sie sich an Ihren Landkreis/ Kommune (jeweils eigene Bestimmungen)
- **Finanzierung über §45a und c**
 - Wenden Sie sich an FAPIQ
- **Sonstige Finanzierungsmöglichkeiten**



1. Gründungszuschuss (1)

Anträge

- an vdek – Landesvertretung Berlin/Brandenburg
- Antragsfristen: 31.1. und 31.8. bei Neugründung
- Antragsformular und Merkblatt
- Verwendungsnachweis/Abrechnung



Gründungszuschuss (2)

Gefördert werden

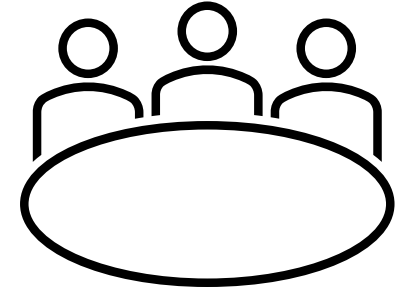
- Beratung, Vorträge, Veranstaltungen, Personal
- Sachkosten, Miete, Büro, Kontoführung
- Wissensmanagement, Öffentlichkeitsarbeit, digitale Angebote/Anwendungen
- Reisekosten in Zusammenhang mit der Gründung
- Rechtsberatungskosten für Gründung, Mitgliedsbeiträge für Dachverbände/Fachverbände

2. Selbsthilfeförderung nach §20 SGB V

Gefördert werden

- Gesundheitsbezogene Selbsthilfeaufgaben

Über Pauschal- und Projektförderung der GKV



3. Förderung nach § 45 d SGB XI

Kommunen/Landkreise in Brandenburg

- **Finanziert werden:** Personalkosten, Sachkosten und Verwaltungskosten
- **Antragsfrist:** bis 30.9.2023 für das folgende Jahr
- **Ansprechpartner/Antrag an:** Sozialämter der Landkreise mit entsprechendem Formular
- **Voraussetzung:** Kontaktaufnahme und Konzeptvorstellung, Eigenanteil
- **Verwendungsnachweis:** Sachbericht und zahlenmäßiger Nachweis



4. LASV und FAPIQ

AUA: Angebot zur Entlastung von Pflegenden

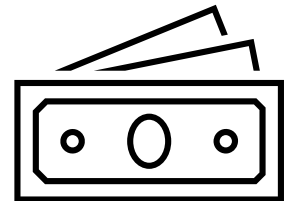
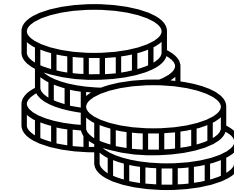
Finanzierung: Teilnehmerbeitrag der Angehörigen über Pflegeversicherung oder Selbstzahler

Rechl. Grundlage: §45 a und c Absatz 1 Punkt 1 SGB XI und die Landesverordnung der Anerkennung niedrighschwelliger Betreuungs- und Entlastungsangebote (Anerkennungsverordnung - NBEA - AnerkV

Voraussetzung: Anerkennung des Angebotes nach §45a, Absatz 1 Punkt 2 vom LASV Cottbus und Beratung durch FAPIQ

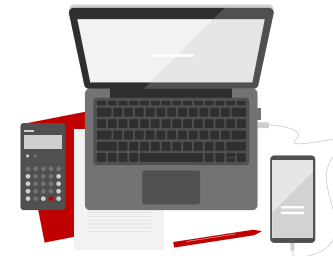
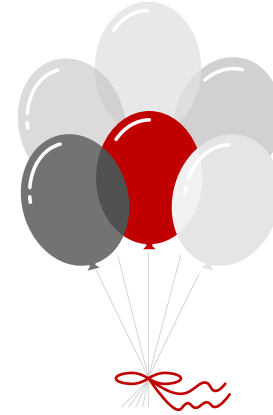
5. Sonstige Finanzierungsmöglichkeiten

- Teilnehmerbeiträge
- Sponsoren: Förderkreis/ Freundeskreis, örtliche Unternehmen, Einzelhändler, Versicherungen,
- Kirchen, Kirchenfonds , Banken
- Spenden, Spenden durch Aktionen, z. B. Trödelmarkt, Kuchenstand, Spendenlauf
- Schenkungen, Vermächtnisse, Kranzspende, Zuwendungen aus Bußgeldern
- Stiftungen: Stiftungsfinder Bundesverband Deutscher Stiftungen



Finanzierung über sonstige Finanzierungsmöglichkeiten

- Verpflegung
- Feste
- Freizeitaktivitäten, kulturelle, sportliche und Aktivitäten
- Präsente
- Hard- und Software für Gruppenmitglieder
- u.a.



**Vielen Dank
für Ihre Aufmerksamkeit!**

**Wenn Sie nicht wissen an, an wen Sie sich wenden können,
rufen Sie mich gern an:**

Ulrike Kaufmann

0331 7043749

kaufmann@demenz-brandenburg.de

Besuchen Sie uns online:

www.demenz-brandenburg.de



Das Kompetenzzentrum Demenz wird gefördert durch
das Ministerium für Soziales, Gesundheit, Integration und Verbraucherschutz des Landes Brandenburg (MSGIV),
dem Verband der privaten Krankenversicherung im Land Brandenburg und
den Landesverbänden der Pflegekassen

